

**МУНИЦИПАЛЬНОЕ БЮДЖЕТНОЕ ДОШКОЛЬНОЕ ОБРАЗОВАТЕЛЬНОЕ УЧРЕЖДЕНИЕ
«ВЕРХНЕПАШИНСКИЙ ДЕТСКИЙ САД № 8»**

663148, Красноярский край, Енисейский район, с. Верхнепашино, ул. Советская, д.41-а тел./факс 8(39195) 2-71-55
Сайт: <https://ds8-verxnepashino-r04.gosweb.gosuslugi.ru/nash-detskiy-sad/> E-mail: verh_detsad8@mail.ru
ИНН 2447003478; КПП 244701001; ОГРН 1022401271056;

ПРИНЯТО
Педагогическим советом
МБДОУ «Верхнепашинский
детский сад №8»

Протокол №1 от 08.04.2024 г



Отчет

о результатах самообследования за 2023 год

**Муниципального бюджетного дошкольного образовательного учреждения
Верхнепашинский детский сад №8**

с. Верхнепашино, 2024

Общие сведения об образовательной организации

Наименование образовательной организации	Муниципальное бюджетное дошкольное образовательное учреждение «Верхнепашинский детский сад № 8» (МБДОУ Верхнепашинский детский сад № 8)
Руководитель	Рыбакова Наталья Александровна
Адрес организации	663148, Красноярский край, Енисейский район, с. Верхнепашино, ул. Советская, д. 41а.
Телефон, факс	+7(39195)2-71-55
Адрес электронной почты	verh_detsad8@mail.ru
Сайт	https://ds8-verxnepashino-r04.gosweb.gosuslugi.ru/
Учредитель	МКУ «Управление образования Енисейского района»
Дата создания	1975 год
Лицензия	Серия 24ЛО1 № 0001033, регистрационный номер № 7880-л от 04 марта 2015 года, выдана Министерством образования и науки Красноярского края.

В 2023 году детский сад реализовал образовательную деятельность по двум адресам:

1. с. Верхнепашино, ул. Советская 41а;

Проектная наполняемость на 53 места. Общая площадь здания 408,9 кв. м, из них площадь помещений, используемых непосредственно для нужд образовательного процесса, 304,5 кв. м.

2. с. Верхнепашино, ул. Гагарина, д. 6.

Проектная наполняемость на 153 места. Общая площадь здания 1102 кв. м, из них площадь помещений, используемых непосредственно для нужд образовательного процесса, 586 кв. м.

Цель деятельности детского сада - осуществление образовательной деятельности по реализации образовательных программ дошкольного образования.

Предметом деятельности детского сада является формирование общей культуры, развитие физических, интеллектуальных, нравственных, эстетических и личностных качеств, формирование предпосылок учебной деятельности, сохранение и укрепление здоровья воспитанников.

Режим работы детского сада:

рабочая неделя - пятидневная, с понедельника по пятницу. Длительность пребывания детей в группах - 12 часов. Режим работы групп - с 7.30 до 19.30, выходные дни - суббота, воскресенье, праздничные дни, установленные законодательством РФ.

Образовательная деятельность ведется на русском языке.

Дошкольное образовательное учреждение осуществляет взаимодействие с социумом:

- МБОУ Верхнепашинская СОШ № 2
- МБУ культуры "Межпоселенческая библиотека" Енисейского района
- МБУК "Центр Культуры" с. Верхнепашино
- МБУ ДО Детская школа искусств с. Верхнепашино
- МБУ "Молодежный Центр" Енисейского района

1. Структура и система управления образовательной организации

Управление детским садом осуществляется в соответствии с действующим законодательством и уставом детского сада.

Управление детским садом строится на принципах единоначалия и коллегиальности. Коллегиальными органами управления являются: педагогический совет, общее собрание работников. Единоличным исполнительным органом является руководитель - заведующий.

Органы управления, действующие в детском саду

Наименование органа	Функции
Заведующий	Контролирует работу и обеспечивает эффективное взаимодействие структурных подразделений организации, утверждает штатное расписание, отчетные документы организации, осуществляет общее руководство детским садом
Педагогический совет	Осуществляет текущее руководство образовательной деятельностью детского сада, в том числе рассматривает вопросы: - развития образовательных услуг; - регламентации образовательных отношений; - разработки образовательных программ; - выбора учебников, учебных пособий, средств обучения и воспитания; - материально-технического обеспечения образовательного процесса; - аттестации, повышении квалификации педагогических работников; - координации деятельности методических объединений
Общее собрание работников	Реализует право работников участвовать в управлении образовательной организацией, в том числе: - участвовать в разработке и принятии коллективного договора, Правил трудового распорядка, изменений и дополнений к ним; - принимать локальные акты, которые регламентируют деятельность образовательной организации и связаны с правами и обязанностями работников; - разрешать конфликтные ситуации между работниками и администрацией образовательной организации; - вносить предложения по корректировке плана мероприятий организации, совершенствованию ее работы и развитию материальной базы

В целях учета мнения родителей (законных представителей) несовершеннолетних воспитанников по вопросам управления образовательной организацией и при принятии образовательной организацией локальных нормативных актов, затрагивающих их права и законные интересы, создан родительский комитет дошкольного учреждения.

Вывод: Структура и система управления соответствуют специфике деятельности детского сада.

Аналитическая часть

2. Оценка образовательной деятельности

Образовательная деятельность в детском саду организована в соответствии с:

- Федеральным законом от 29.12.2012 № 273-ФЗ «Об образовании в Российской Федерации»,

- Федеральным образовательным стандартом дошкольного образования (далее ФГОС),
- Федеральной образовательной программой дошкольного образования (далее ФОП ДО),
- С 01.01.2021 года детский сад функционирует в соответствии с требованиями СП 2.4.3648-20 «Санитарно-эпидемиологические требования к организациям воспитания и обучения, отдыха и оздоровления детей и молодежи»,
- С 01.03.2021 – дополнительно с требованиями СанПиН 1.2.3685-21 «Гигиенические нормативы и требования к обеспечению безопасности и (или) безвредности для человека факторов среды обитания».

Для выполнения требований норм Федерального закона от 24.09.2022 № 371-ФЗ детский сад провел организационные мероприятия по внедрению федеральной образовательной программы дошкольного образования, утвержденной приказом Минпросвещения России от 25.11.2022 № 1028 (далее ФОП ДО). Для этого создали рабочую группу в составе заведующего, старшего воспитателя, педагогических работников.

Результаты:

- разработаны и утверждены, и введены в действие с 01.09.2023 новые: основная образовательная программа дошкольного образования, адаптированные образовательные программы;
- проведена информационно-разъяснительная работа с родителями (законными представителями) воспитанников.

Образовательная деятельность ведется на основании утвержденной образовательной программы дошкольного образования МБДОУ Верхнепашинский детский сад № 8 (далее Программа), которая составлена в соответствии с ФГОС дошкольного образования, федеральной образовательной программой дошкольного образования, санитарно-эпидемиологическими правилами и нормативами.

<https://ds8-verxnepashino-r04.gosweb.gosuslugi.ru/svedeniya-ob-obrazovatelnoy-organizatsii/obrazovanie/>

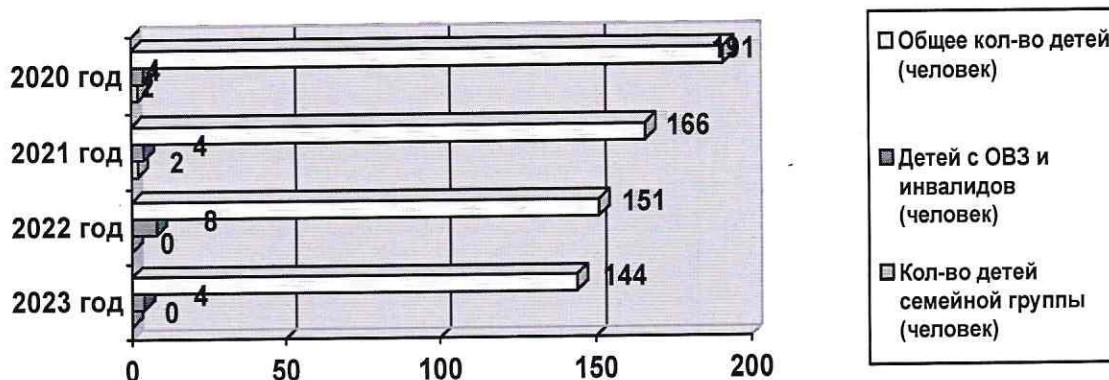
Программа реализуется в течение всего времени пребывания обучающихся в ДОО.

Программой предусмотрена система мониторинга динамики индивидуального развития детей, динамики их образовательных достижений, основанная на методе наблюдения и включающая:

- педагогические наблюдения, педагогическую диагностику, связанную с оценкой эффективности педагогических действий с целью их дальнейшей оптимизации;
- карты индивидуального развития ребенка;
- таблицы педагогической диагностики.

Детский сад посещает 144 воспитанника в возрасте от 1 года до 7 лет (окончания образовательных отношений), из них 4 ребенка с ограниченными возможностями здоровья и инвалиды.

Состав воспитанников детского сада



В ДОУ сформировано 5 возрастных групп общеразвивающей направленности, 2 группы комбинированной направленности:

Возрастная категория	Направленность групп	Количество групп	Количество детей
До 3 лет	Общеразвивающая	1	20
С 1,5-4 лет	Комбинированная	1	18
3-4 года	Общеразвивающая	1	25
4-6 лет	Общеразвивающая	1	25
4-7 лет	Общеразвивающая	1	20
6-7 лет	Общеразвивающая	1	20
6-7 лет	Комбинированная	1	16

Для эффективной реализации задач включения детей с особыми потребностями здоровья в образовательную среду в МБДОУ функционирует модель инклюзивного образования и адаптированные образовательные программы МБДОУ Верхнепашинский детский сад № 8 (Далее АОП МБДОУ Верхнепашинский детский сад № 8) с разными нозологическими группами. <https://ds8-verxnepashino-r04.gosweb.gosuslugi.ru/svedeniya-ob-obrazovatelnoy-organizatsii/obrazovanie/>, создана доступная среда <https://ds8-verxnepashino-r04.gosweb.gosuslugi.ru/svedeniya-ob-obrazovatelnoy-organizatsii/dostupnaya-sreda/>

Воспитательная работа

В детском саду реализуется календарный план воспитательной работы, который является частью основной образовательной программы дошкольного образования МБДОУ Верхнепашинский детский сад № 8.

Чтобы выбрать стратегию воспитательной работы, в 2023 году проводился анализ состава семей воспитанников.

Характеристика семей по составу

Состав семьи	Количество семей	Процент от общего количества семей воспитанников
Всего семей	144	100%
Полная	135	93,8%
Не полная	9	6,2%

Многодетная	46	31,9%
Оформлено опекунов	0	0%

Воспитательная работа строится с учетом индивидуальных особенностей детей, с использованием разнообразных форм и методов, в тесной взаимосвязи воспитателей, специалистов и родителей.

Работа с родителями (законными представителями) – приоритетное направление педагогической деятельности. Необходимость укрепления института семьи понимают все педагоги, работающие в детском саду. Только в семье ребенок может жить полноценной жизнью, а в хорошей семье – быть счастливым. Планирование работы с родителями обучающихся – первый шаг на пути построения эффективного взаимодействия. Используя разнообразные формы проведения мероприятий для родителей, вовлекая родителей (законных представителей) в жизнь детского коллектива, педагоги добиваются сплочения родительского актива.

В течение всего года воспитателями велась планомерная работа в родительских уголках, регулярно обновлялась информация в папках-передвижках, размещалась информация и рекомендации по профилактике заболеваний, о здоровом образе жизни, о правилах безопасного поведения. Родителей (законных представителей) знакомили с речевыми пособиями, дидактическими играми, литературой для чтения в домашних условиях, предоставляли информацию о том, чем занимались дети на занятиях и в группе на протяжении всего дня, рассказывали о возможностях проведения театрализованных игр с детьми в домашних условиях. Для своевременной информированности родительской общественности и всех заинтересованных лиц о разнообразной и содержательной жизни детского сада успешно функционирует сайт и сообщество детского сада в социальной сети ВКонтакте, а также созданы родительские чаты.

Реализуется программа воспитания и календарный план воспитательной работы. Это связано с необходимостью обновления воспитательного ресурса в системе образования на основе оптимального сочетания отечественных традиций, современного опыта, достижений науки, культурно-исторического, системно-деятельностного подхода к социальной ситуации развития каждого ребенка, а также с потребностью объединения усилий педагогов-профессионалов, родительской общественности в вопросах воспитания подрастающего поколения. На отчетный период программа воспитания реализуется в полном объеме, все плановые мероприятия успешно проведены. Педагогами отмечается достаточная заинтересованность и вовлеченность родителей (законных представителей) в воспитательную деятельность.

Дополнительное образование

В детском саду в 2023 году дополнительное образование детей осуществлялось по дополнительной программе «Мир театра» (далее Программа ДО). https://ds8-verxnepashino-r04.gosweb.gosuslugi.ru/nash-detskiy-sad/dopolnitelnye-zanyatiya/dopolnitelnye-zanyatiya_1.html#photo-gallery Программа ДО рассчитана на 2 года обучения. Продолжительность каждого этапа обучения - 9 месяцев: с сентября по май. Первый год обучения рассчитан на детей дошкольного возраста 5-6 лет, второй год обучения рассчитан на детей дошкольного возраста 6-7 лет. Также программу осваивали дети-инвалиды и дети с ограниченными возможностями здоровья. Всего в 2 группах дополнительного образования обучалось 51 воспитанников. Курс одного этапа обучения рассчитан на 72 занятия.

В течение реализации Программы ДО дети познакомились с темами: что такое театр; какие бывают виды театра; что такое драматический театр. Воспитанники познакомились с профессиями людей в театре (актер, художник, звукорежиссер и др); учились пользоваться различными интонациями; строили диалоги, самостоятельно выбирая себе партнера. На занятиях были использованы различные этюды на развитие эмоциональной сферы, которые

помогают ребенку осознать себя, посмотреть на себя со стороны, способствуют формированию самоконтроля, повышению уверенности в себе.

Итогом работы по дополнительному образованию с детьми стало проведение театрализованных представлений «Геремок на новый лад», «Мы за солнышком идем» перед воспитанниками детского сада и их родителями. Участвовали в районном Большом общем собрании с театральной постановкой «Репка на новый лад». Отчеты о проделанной работе систематически публиковались в социальной сети ВК на странице и на сайте МБДОУ Верхнепашинский детский сад № 8.

Благодаря проведенной работе по театрализованной деятельности:

- у детей проявляется устойчивый интерес к театрализованной деятельности, желание участвовать в театрализованных представлениях, играх, спектаклях, развлечениях;
- дети охотно стали брать на себя как второстепенные, так и главные роли. В выборе роли участвовали как с помощью воспитателя, так и самостоятельно;
- у детей сформированы основные актерские навыки: свободное взаимодействие с партнером, умение импровизировать, действовать в предлагаемых обстоятельствах, общаться со зрителем.

Анализ родительского опроса, проведенного в конце 2023 года, показывает, что дополнительное образование в детском саду реализуется на достаточно активном уровне, удовлетворенность родителей 98 %.

Консультативный пункт для родителей детей, не посещающих детский сад

На базе МБДОУ «Верхнепашинский детский сад № 8» функционирует консультационный пункт по оказанию психолого-педагогической, методической и консультативной помощи семьям, воспитывающим детей дошкольного возраста на дому, а также родителям (законным представителям), чьи дети посещают МБДОУ «Верхнепашинский детский сад № 8». <https://ds8-verxnepashino-r04.gosweb.gosuslugi.ru/konsultatsionnyu-punkt/>

Консультативная помощь оказывается родителям (законным представителям) детей дошкольного возраста, в том числе от 0 до 3 лет, как посещающих, так и не посещающих дошкольное образовательное учреждение. Организация психолого-педагогической помощи родителям (законным представителям) в консультативном пункте строится на основе интеграции деятельности специалистов ДОУ. Консультирование родителей (законных представителей) может проводиться одним или несколькими специалистами одновременно, в зависимости от запроса родителей (законных представителей).

Консультационный пункт проводит работу в очной и дистанционной форме. За получение консультативных услуг плата с родителей (законных представителей) не взимается.

3. Содержание и качество подготовки обучающихся

В основе образовательного процесса в детском саду лежит взаимодействие педагогических работников, администрации и родителей. Основными участниками образовательных отношений являются дети, родители, педагоги.

Основные форма организации образовательного процесса:

- совместная деятельность педагогических работников и воспитанников в рамках организованной образовательной деятельности по освоению образовательной программы;
- самостоятельная деятельность воспитанников под наблюдением педагогических работников.

При планировании воспитательно-образовательного процесса уровень развития детей анализируется по итогам педагогической диагностики. Формы проведения диагностики:

- диагностические занятия;
- наблюдения.

Используются диагностические карты освоения образовательной программы дошкольного образования детского сада (Программа) в каждой возрастной группе. Карты включают анализ уровня развития, качества освоения образовательных областей. Результаты педагогической диагностики (мониторинга) используются исключительно для решения следующих образовательных задач:

- индивидуализации образования (в том числе поддержки ребенка, построения его образовательной траектории или профессиональной коррекции особенностей его развития);
- оптимизации работы с группой детей.

Результатами освоения образовательной программы являются планируемые результаты, которые представляют собой социально-нормативные возрастные характеристики возможных достижений ребенка.

По результатам мониторинга успешное освоение воспитанниками образовательной программы дошкольного образования составляет:

- познавательное развитие - 90%;
- социально-коммуникативное развитие - 84%;
- речевое развитие - 82%;
- художественно-эстетическое развитие - 94%;
- физическое развитие - 87%.

В конце учебного года педагогом-психологом проводилось обследование воспитанников старших групп (6 – 7 лет) на предмет оценки сформированности предпосылок к учебной деятельности. Мониторинг позволил оценить уровень сформированности предпосылок к учебной деятельности: возможность работать в соответствии с фронтальной инструкцией (удержание алгоритма деятельности), умение самостоятельно действовать по образцу и осуществлять контроль, обладать определенным уровнем работоспособности, а также вовремя остановиться в выполнении того или иного задания и переключиться на выполнение следующего, возможностей распределения и переключения внимания, работоспособности, темпа, целенаправленности деятельности и самоконтроля.

Из 40 воспитанников 82,5 % - зрелых и 17,5 % - незрелых. Результаты образовательной деятельности в детском саду свидетельствуют о преобладании детей с высоким и средним уровнями развития, что говорит о положительной результативности образовательной деятельности в детском саду.

Анализ готовности детей подготовительных групп к школьному обучению показывает положительную динамику и качественную подготовку выпускников. При поступлении в школу дошкольники соответствуют социально-нормативным возрастным характеристикам возможных достижений ребенка, что говорит об эффективности созданных условий для реализации Программы ДОУ. Все ученики успешно осваивают базовый уровень 1 класса.

Анализ течения адаптации вновь принятых воспитанников.

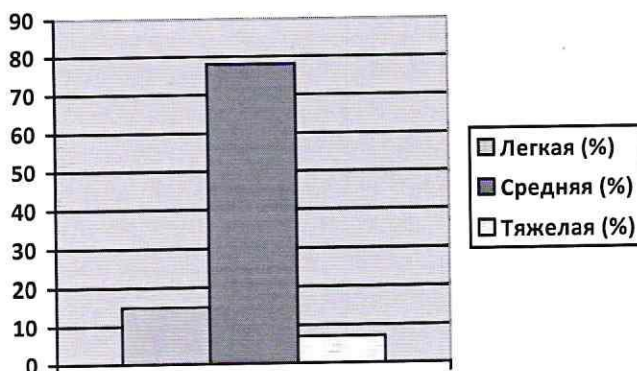
На протяжении всего периода адаптации для детей была создана эмоциональная благоприятная атмосфера в группе: гибкий режим дня, соответствующая предметно - развивающая среда, учет индивидуальных особенностей детей, организованная игровая деятельность. Для обеспечения условий пребывания детей в ДОУ были активно включены следующие специалисты: администрация, медики, педагоги, педагоги-специалисты.

В 2023 году в период адаптации был включен комплекс мероприятий: анкетирование родителей, родительские собрания, индивидуальные беседы, наблюдения, консультации, ведение листа адаптации. Размещение наглядной информации в родительских уголках на следующие темы: «Вопросы адаптации. Рекомендации для родителей», «Адаптация ребенка к детскому саду. Спать пора», «Что такое адаптация», «Показатели окончания адаптационного периода», «Адаптация ребенка в детском саду», «Что можно сделать, чтобы облегчить этот сложный период».

Выделяют три степени адаптации:

- легкую (15-30 дней);
- среднюю (30-60 дней);
- тяжелую (от 2 до 6 месяцев).

Результаты адаптации в 2023 году:

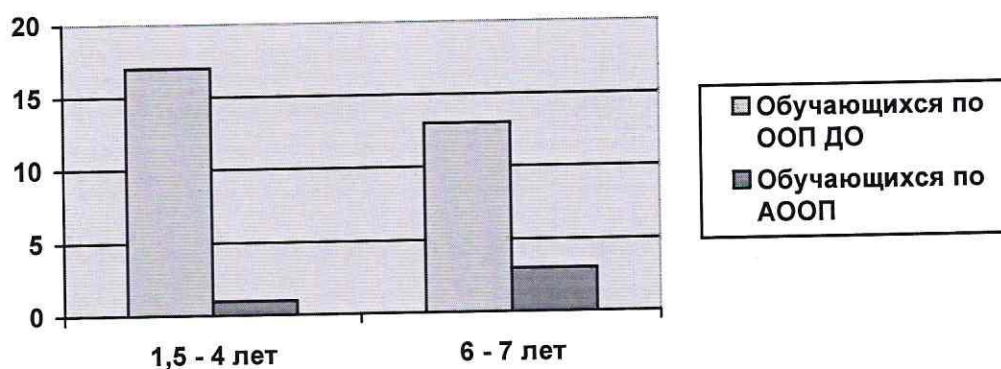


Вывод: созданные условия для успешной адаптации детей к детскому саду считать удовлетворительными. У большинства детей эмоциональное состояние стабильное, во взаимоотношениях с взрослыми дети проявляют инициативу в деятельности: подражают взрослым, наблюдают за действиями взрослых и сверстников, проявляя познавательную активность.

Инклюзивное воспитание и образование детей с ограниченными возможностями здоровья в детском саду происходит в форме совместного обучения дошкольников в группах комбинированной направленности. Для детей с ОВЗ разработана и реализуется адаптированная образовательные программы с учетом особенностей психофизического развития, индивидуальных возможностей, обеспечивающие коррекцию нарушений развития и социальную адаптацию детей. Остальные дети комбинированной группы обучаются по образовательной программе МБДОУ Верхнепашинский детский сад № 8.

Реализация Программы в группах раннего (1,5-4 лет) и старшего (6-7 лет) дошкольного возраста комбинированной направленности:

Состав комбинированных групп



Организация образовательного процесса детей-инвалидов и детей с ОВЗ предполагает соблюдение регламента проведения и содержание занятий с детьми специалистами дошкольной образовательной организации (педагогом-психологом, учителем-логопедом), воспитателями.

В течение месяца с момента начала посещения группы (продолжения посещения после летнего периода) осуществляется педагогическая и психологическая диагностика

ребенка с ОВЗ. Результаты проведенного обследования развития ребенка используются для составления адаптированной образовательной программы, выстраиваемой на основе диагностических данных и рекомендаций специалистов ПМПК; программа строится с опорой на понимание причин и механизмов конкретного варианта отклоняющегося развития, сильные стороны ребенка и компенсирует дефициты, имеющиеся в его развитии.

В адаптированной образовательной программе определяется специфическое для детей-инвалидов и детей с ОВЗ соотношение форм и видов деятельности, индивидуализированный объем и глубина содержания, специальные психолого-педагогические технологии, учебно-методические материалы и технические средства. Адаптированная образовательная программа обсуждается и реализуется с участием родителей (законных представителей) каждого ребенка. Реализация адаптированной образовательной программы ребенка-инвалида и ребенка с ОВЗ строится с учетом:

- особенностей и содержания взаимодействия с родителями (законными представителями) на каждом этапе включения;
- особенностей и содержания взаимодействия между сотрудниками организации;
- вариативности и технологий выбора форм и методов подготовки ребенка-инвалида к включению в образовательную деятельность;
- критериев готовности ребенка-инвалида к продвижению по этапам инклюзивного процесса.

С целью выполнения рекомендаций ПМПК по сопровождению детей-инвалидов и детей с ОВЗ разработаны и реализуются индивидуальные планы работы учителя-логопеда, педагога-психолога. Разработаны и реализуются индивидуальные планы работы образовательного и реабилитационного маршрута ребенка с ограниченными возможностями здоровья. Индивидуальные занятия направлены на развитие и поддержку функциональных способностей ребенка в соответствии с его возможностями. Индивидуальные занятия строятся на оценке достижений ребенка и определения зоны его ближайшего развития. Диагностика, определение задач развития и коррекции осуществляется командой специалистов, а каждое занятие выстраивается с учетом действий всех специалистов, работающих с ребенком. Родители являются непосредственными участниками образовательного процесса, систематически выдается подробное описание того, что и насколько успешно делал ребенок, а также рекомендации по отработке навыков и включению их в игровую и бытовую деятельность. С документами и материалами по инклюзивному образованию можно ознакомиться на сайте детского сада.

<https://ds8-verxnepashino-r04.gosweb.gosuslugi.ru/svedeniya-ob-obrazovatelnoy-organizatsii/obrazovanie/>

Вывод: образовательная деятельность в дошкольном учреждении осуществляется в соответствии с требованиями действующего законодательства Российской Федерации и федерального государственного образовательного стандарта дошкольного образования. В организации осуществляется деятельность по обеспечению доступности получения дошкольного образования разными категориями детей, в том числе детьми-инвалидами и детьми с ОВЗ.

4. Организация учебного процесса

В основе образовательного процесса в детском саду лежит взаимодействие педагогических работников, администрации и родителей. Основными участниками образовательного процесса являются дети, родители, педагоги.

Основные форма организации образовательного процесса:

- совместная деятельность педагогического работника и воспитанников в рамках организованной образовательной деятельности по освоению основной общеобразовательной программы;

- самостоятельная деятельность воспитанников под наблюдением педагогического работника.

Занятия в рамках образовательной деятельности ведутся по возрастным группам. Продолжительность занятий соответствует СанПиН 1.2.3685-21 и составляет:

- в группах с детьми от 1,5 до 3 лет — до 10 мин;
- в группах с детьми от 3 до 4 лет — до 15 мин;
- в группах с детьми от 4 до 5 лет — до 20 мин;
- в группах с детьми от 5 до 6 лет — до 25 мин;
- в группах с детьми от 6 до 7 лет — до 30 мин.

Между занятиями в рамках образовательной деятельности предусмотрены перерывы продолжительностью не менее 10 минут.

Основной формой занятия является игра. Образовательная деятельность с детьми строится с учетом индивидуальных особенностей детей и их способностей. Выявление и развитие способностей воспитанников осуществляется в любых формах образовательного процесса.

В детском саду для решения образовательных задач используются как новые формы организации процесса образования (проектная деятельность, образовательная ситуация, образовательное событие, обогащенные игры детей в центрах активности, проблемно-обучающие ситуации в рамках интеграции образовательных областей и другое), так и традиционных (фронтальные, подгрупповые, индивидуальные занятия).

Занятие рассматривается как дело, занимательное и интересное детям, развивающее их; деятельность, направленная на освоение детьми одной или нескольких образовательных областей, или их интеграцию с использованием разнообразных педагогически обоснованных форм и методов работы, выбор которых осуществляется педагогом.

В летний период воспитательно-образовательная работа планировалась в соответствии с планом летней оздоровительной работы и тематическим планированием. В летний период проводились мероприятия физкультурно-оздоровительного и музыкально-развлекательного характера.

Инклюзивное образование

Инклюзивное воспитание и образование детей с ограниченными возможностями здоровья в детском саду происходило в форме совместного обучения дошкольников в группах комбинированной направленности. Коррекционно-развивающее обучение детей с ОВЗ, обеспечивающее коррекцию нарушений развития и социальную адаптацию детей-инвалидов, проводилось по следующим направлениям:

- диагностическое -

диагностическая методика Павлова Н.Н, Руденко Л.Г. «Экспресс-диагностика в детском саду»;

- коррекционно-образовательное –

коррекционно-развивающее воздействие реализовалось в форме индивидуальной и подгрупповой непосредственной образовательной деятельности, было направлено на устранение затруднений предшествующего этапа развития, а так же ориентировано на зону ближайшего развития ребенка в соответствии с адаптированной образовательной программой для детей с ОВЗ;

- консультативно-просветительское - для обеспечения эффективной социализации детей с ОВЗ проводилась информационно-просветительская, разъяснительная работа по вопросам, связанным с особенностями образовательного процесса для определенной категории детей, со всеми участниками образовательного процесса -

воспитанниками (как имеющими, так и не имеющими недостатки в развитии), их родителями (законными представителями), педагогическими работниками. Работа, направленная на повышение педагогической компетенции родителей, формирование положительного настроения на взаимодействие родителей с педагогами осуществлялась с помощью различных форм работы: групповые собрания, консультации, индивидуальные и тематические беседы, на которых обсуждались вопросы воспитания и развития детей.

Коррекционно-развивающая работа показала положительную динамику: эффективность коррекционно-развивающей работы достигнута благодаря стабильному посещению детьми детского сада, выполнению всех домашних заданий, получению родителями систематических консультаций. Ребята добились хороших результатов. Анализ выполнения требований к содержанию и методам воспитания и обучения, а также анализ усвоения детьми программного материала показывают стабильность и позитивную динамику по всем направлениям развития. Положительное влияние на этот процесс оказывает тесное сотрудничество воспитателей, специалистов, администрации ДООУ и родителей, а также использование инновационных приемов развивающего обучения и индивидуального подхода к каждому ребенку. У детей повысилась мотивация к занятиям, они научились делать дыхательную гимнастику, повысился уровень общей осведомленности, дети комфортно чувствуют себя в группе сверстников, повысился уровень развития мелкой и общей моторики.

Таким образом, можно говорить о том, что коррекционно – развивающее обучение выстроено с учетом актуальных возможностей каждого ребенка, на основе охраны здоровья, создание благоприятной образовательной среды, обеспечивающей не только усвоение знаний, но и развитие личности детей с ОВЗ. Также в результате реализации программы прослеживается положительная динамика: детей с ограниченными возможностями наблюдаются успехи в социальной адаптации и нормализации, а у сверстников формируется толерантное отношение к детям с ограниченными возможностями.

5. Востребованность выпускников

Анализ готовности детей подготовительных групп к школьному обучению показывает положительную динамику и качественную подготовку выпускников. При поступлении в школу дошкольники соответствуют социально-нормативным возрастным характеристикам возможных достижений ребенка, что говорит об эффективности созданных условий для реализации Программы ДООУ. В 2023 году 93 % детей быстро адаптировались к условиям обучения в школе. Все ученики успешно осваивают базовый уровень 1 класса.

6. Оценка кадрового обеспечения

Детский сад укомплектован кадрами полностью, всего работает 51 человек. Педагогический коллектив детского сада насчитывает 22 человека, из них 7 специалистов. Соотношение воспитанников, приходящихся на 1 взрослого:

- воспитанник/педагоги – 1/6,5;
- воспитанники/все сотрудники – 1/2,8.

В 2023 году педагогические работники аттестацию не проходили.

Курсы повышения квалификации в 2023 году прошли 3 работник детского сада, из них 2 педагога.

Структура кадрового состава детского сада по соотношению «педагоги – учебно-вспомогательный персонал»

- участие в муниципальном конкурсе «Ожившая открытка ко Дню Победы»;
- участие в муниципальном фестивале театральных коллективов;
- участие в Челлендже «Герой дня», «Лего-челлендже»;
- участие в муниципальной акции «День семейных традиций»;
- участие в муниципальной акции «Крепка семья – сильна Россия».

Проведение акций, челенджей на уровне района и города: «Письмо солдату», «Окна победы», «Голубь мира», «Дерево добра». «Шлем - всему голова». «Остановим насилие против детей», «Выбери правильное кресло для ребенка».

Результаты анализа направлений и тематики дополнительных профессиональных программ (повышение квалификации), которые освоили воспитатели детского сада в 2023 году, показывают, что все они по профилю педагогической деятельности.

Вывод: Анализ педагогического состава ДОО позволяет сделать выводы о том, что педагогический коллектив квалифицированный, имеет высокий уровень педагогической культуры. В ДОО созданы условия для профессионального развития педагогов. Все это в комплексе дает хороший результат в организации педагогической деятельности и улучшении качества образования и воспитания дошкольников. Однако, в 2023 году для обеспечения качества образовательной деятельности необходимо предусмотреть обучение педагогов дошкольного учреждения по тематическим дополнительным профессиональным программам (повышение квалификации), направленных на формирование/совершенствование ИКТ-компетенций, повышение компетентности по вопросам профессиональных затруднений педагогов.

7. Оценка учебно-методического и библиотечно-информационного обеспечения

Библиотечный фонд в детском саду располагается в методическом кабинете, кабинетах специалистов, группах детского сада. Он представлен методической литературой по всем образовательным областям основной общеобразовательной программы, детской художественной литературой, а также другими информационными ресурсами на различных электронных носителях.

В каждой возрастной группе имеется комплект учебно-методических пособий, рекомендованных для планирования образовательной деятельности с детьми. Однако, анализ библиотечного фонда выявил недостаточность библиотечно-информационного обеспечения. Не в каждой возрастной группе имеется комплект необходимых учебно-методических пособий, рекомендованных для планирования образовательной работы по реализации Программы. Библиотека методической литературы, подборка детской художественной литературы в группах, демонстрационный и раздаточный материал, подборка иллюстраций для рассматривания, наборы строительного материала централизованно не обновляются.

Оборудование и оснащение методического кабинета не достаточно для реализации образовательных программ. В методическом кабинете созданы необходимые условия для возможности организации совместной деятельности педагогов. Однако кабинет недостаточно оснащен техническим и компьютерным оборудованием для использования в работе с детьми.

Содержание учебно-методического, библиотечно-информационного обеспечения

№ п/п	Содержание показателя	Результаты ДОО		
		2021 год	2022 год	2023 год
1.	Периодичность обновления фонда учебной и методической литературой	По финансовым возможностям	По финансовым возможностям	По финансовым возможностям

2.	Обеспеченность фонда учебной и методической литературой	Методический кабинет ДОУ оснащен учебно-методической литературой на 10 %	Методический кабинет ДОУ оснащен актуальной учебно-методической литературой менее, чем на 10 %	Методический кабинет ДОУ оснащен актуальной учебно-методической литературой менее, чем на 10 %
3.	Обеспеченность детей наглядными пособиями	В соответствии с возрастными особенностями детей и программного материала 15 %	Актуальными, эстетически выдержанными менее, чем 10 %	Актуальными, эстетически выдержанными менее, чем 10 %
4	Периодическая печать	Поступление методических журналов отсутствует.	Поступление методических журналов отсутствует.	Поступление методических журналов отсутствует.

Недостаточно информационное обеспечение детского сада по направлениям:

- информационно-телекоммуникационное оборудование – компьютеры, принтеры, проекторы мультимедиа, планшеты для реализации образовательного процесса с детьми;
- программное обеспечение, позволяющее работать с фото-, видеоматериалами, графическими редакторами.
- программное обслуживание оргтехники (лицензионные программы для компьютеров и ноутбуков)
- отсутствие необходимого оборудования для создания и транслирования фото-, видеоматериалов.

Вывод: Анализ соответствия в детском саду учебно-методического и информационного обеспечения для организации образовательной деятельности и эффективной реализации Программы ДОУ показал недостаточный уровень оснащения.

8. Оценка материально-технической базы

В Детском саду сформирована материально-техническая база для реализации образовательных программ, жизнеобеспечения и развития детей.

	по адресу ул. Советская 41а	по адресу ул. Гагарина, д. 6
Территория ДОУ	На каждую возрастную группу имеется игровая площадка. Участки имеют игровые площадки, оснащенные теньвыми навесами, малыми спортивными формами. Территория вокруг детского сада ограждена полностью, озеленена различными видами деревьев и кустарников,	На территории ДОУ имеются отдельные прогулочные участки для каждой группы, спортивная площадка, прогулочные веранды, территория ДОУ ограждена частично, озеленена разными видами деревьев и кустарников, разбиты цветники и клумбы, имеется огород. Оборудование

	имеются цветники, разработан огород. На территории установлено уличное освещение.	малыми формами незначительно и нуждается в ремонте. На территории установлено уличное освещение.
	Оборудована хозяйственная площадка, установлены 2 мусорных бака, мусор вывозится согласно графика	
Условия для осуществления образовательного процесса с детьми	Оборудованы пищеблок, прачечная, кабинеты музыкального работника, медицинский кабинет, методический кабинет. Для каждой возрастной группы имеется все необходимое для полноценного функционирования помещения: раздевальная, игровая, туалетная, умывальная, спальная.	Оборудованы пищеблок, прачечная, медицинский кабинет, методический кабинет, кабинет заведующего, музыкально - физкультурный зал, кабинет учителя-логопеда и психолога, кабинет заведующего хозяйством, кладовая, электрощитовая. Для каждой возрастной группы имеется все необходимое для полноценного функционирования помещения: раздевальная, игровая, туалетная, умывальная, спальная.
Обеспеченность спортивным инвентарем	30 %	40 %
Технические средства обучения	<ol style="list-style-type: none"> 1. Компьютеры – 5 компьютеров подключены к сети Интернет; 2. Ноутбук – 9. 3. Многофункциональный принтер – 5; 4. Музыкальный центр – 1; 5. Магнитофон – 1. 6. Принтер - 2 7. Экран для мультимедиа - 1 8. Проектор - 1 	

Электронные средства обучения применяются только для детей, которым исполнилось 5 лет, согласно требованиям п. 2.10.2 СП 2.4.3648–20.

При создании предметно-развивающей среды воспитатели учитывают возрастные, индивидуальные особенности детей своей группы. Оборудованы групповые комнаты, включающие игровую, познавательную, обеденную зоны.

Материально-техническое состояние детского сада и территории соответствует действующим санитарно-эпидемиологическим требованиям к устройству, содержанию и организации режима работы в дошкольных организациях, правилам пожарной безопасности, требованиям охраны труда.

В детском саду установлено видеонаблюдение, имеется тревожная кнопка, заключен договор на технологическое обслуживание пожарной сигнализации с ИП Карташов П.И., ежемесячно составляются акты о состоянии пожарной сигнализации, систематически проводятся инструктажи и учебно-тренировочные мероприятия по пожарной и антитеррористической безопасности. Имеются средства пожаротушения в количестве 6 шт. Заключен договор на оказания охранных услуг с ООО «Охранная фирма Ягуар».

При подъезде к образовательному учреждению установлены необходимые знаки дорожного движения.

Оборудована хозяйственная площадка, установлено 2 мусорных баков, мусор вывозится согласно графику.

В детском саду лицензированный медицинский кабинет отсутствует
Заключен договор на медицинское обслуживание с КГБУЗ «Енисейская РБ»

Ежегодно осуществляется прохождение медицинских осмотров

Ежемесячно ведется анализ заболеваемости воспитанников, журнал учета о случаях травматизма среди воспитанников. Выполняются все предписания надзорных органов, соблюдается санитарно-гигиенический режим.

В МБДОУ Верхнепашинский детский сад № 8 работа по контролю за качеством приготовления пищи осуществляется медицинским работникам. Заключены контракты с несколькими поставщиками (ИП «Гнот», ИП «Алиев», ООО «Марусино детство», ИП «Демидов») сроком не более, чем на 1 месяц. Имеется 10-дневное утвержденное меню, размещено на сайте ДОУ

Вся необходимая документация имеется в наличии и заполняется в срок. Для работы на пищеблоке созданы все условия с учетом соблюдения техники безопасности. Ежемесячно проводится мониторинг питания родительским контролем. Информацию в полном объеме можно узнать на сайте МБДОУ Верхнепашинский детский сад № 8.

С материалами и документами по организации питания детей можно ознакомиться по ссылке <https://ds8-verxnepashino-r04.gosweb.gosuslugi.ru/svedeniya-ob-obrazovatelnoy-organizatsii/organizatsiya-pitaniya-v-obrazovatelnoy-organizatsii/>

Оценка материально-технического оснащения детского сада при проведении занятий с воспитанниками выявила следующие трудности:

- для полноценной (качественной) организации и проведения занятий в дистанционном формате и использования интернет-ресурсов в образовательном процессе в возрастных группах детского сада отсутствует стабильное и устойчивое интернет-соединение;

- недостаточно необходимого программного обеспечения и оборудования (ноутбуков, компьютеров или планшетов, сенсорных столов и интерактивных досок) по группам детского сада для реализации.

Вывод: Материально-техническая база ДОУ находится в удовлетворительном состоянии, однако необходимо в 2023 году выйти с ходатайством к учредителю о выделении денежных средств на приобретение соответствующего оборудования и программного обеспечения.

9. Оценка функционирования внутренней системы оценки качества образования

В детском саду утверждено положение о внутренней системе оценки качества образования от 31.10.2022 г, разработан и реализуется план-график проведения мониторинга по оценке качества образования детского сада. <http://xn---8-6kchmdazakj6adzmwf3d5c.xn--90ahalgvkre.xn--plai/wp-content/uploads/2023/04/polozhenie-o-vsoko-2022-2023g..pdf>

В конце ноября 2023 года проводилось анкетирование родителей (64 %) по удовлетворенности качеством предоставляемых услуг, получены следующие результаты:

62,07 % родителей – удовлетворены полностью, 35,63 % - частично.

Анкетирование родителей показало достаточную степень удовлетворенности качеством предоставляемых услуг.

Общий вывод:

Задачи на 2023 год:

1. В соответствии с ФГОС ДО совершенствовать работу по созданию благоприятной развивающей предметно-пространственной среды как в помещении, так и на территории детского сада, способствующей оптимизации процесса совместной деятельности,

взаимодействия взрослого с детьми и обеспечивающей охрану и укрепление их физического, психического здоровья и эмоционального благополучия.

2. Продолжать создавать условия для позитивной социализации и личностного развития воспитанников, раскрытия их творческих способностей и поддержки инициативы в различных видах детской деятельности.

3. Развивать новые формы сотрудничества МБДОУ и семьи с целью оказания ей психолого-педагогической поддержки и повышения родительской компетентности в вопросах развития, образования и укрепления здоровья детей.

4. Обеспечить необходимые условия для профессионального и личностного роста педагогических работников МБДОУ, их методического сопровождения в период аттестации, для поддержания в коллективе благоприятного микроклимата.

**Показатели
деятельности дошкольной образовательной организации,
подлежащей самообследованию
(утв. приказом Министерства образования и науки РФ от 10 декабря 2013 г. N 1324)
2023 год**

№ п/п	Показатели	Единица измерения
1.	Образовательная деятельность	
1.1	Общая численность воспитанников, осваивающих образовательную программу дошкольного образования, в том числе:	144 человек
1.1.1	В режиме полного дня (8-12 часов)	144 человека
1.1.2	В режиме кратковременного пребывания (3-5 часов)	0 человек
1.1.3	В семейной дошкольной группе	0 человек
1.1.4	В форме семейного образования с психолого-педагогическим сопровождением на базе дошкольной образовательной организации	0 человек
1.2	Общая численность воспитанников в возрасте до 3 лет	39 человек
1.3	Общая численность воспитанников в возрасте от 3 до 8 лет	105 человек
1.4	Численность/удельный вес численности воспитанников в общей численности воспитанников, получающих услуги присмотра и ухода:	144 человек / 100 %
1.4.1	В режиме полного дня (8-12 часов)	144 человек / 100 %
1.4.2	В режиме продленного дня (12-14 часов)	0 человек/%
1.4.3	В режиме круглосуточного пребывания	0 человек/%
1.5	Численность/удельный вес численности воспитанников с ограниченными возможностями здоровья в общей численности воспитанников, получающих услуги:	5 человек / 3,5 %
1.5.1	По коррекции недостатков в физическом и (или) психическом развитии	0 человек/%

1.5.2	По освоению образовательной программы дошкольного образования	5 человек / 3,5 %
1.5.3	По присмотру и уходу	0 человек/%
1.6	Средний показатель пропущенных дней при посещении дошкольной образовательной организации по болезни на одного воспитанника	1, 6 дня
1.7	Общая численность педагогических работников, в том числе:	22 человека
1.7.1	Численность/удельный вес численности педагогических работников, имеющих высшее образование	12 человек / 54,5 %
1.7.2	Численность/удельный вес численности педагогических работников, имеющих высшее образование педагогической направленности (профиля)	11 человек / 50 %
1.7.3	Численность/удельный вес численности педагогических работников, имеющих среднее профессиональное образование	10 человек / 45,5 %
1.7.4	Численность/удельный вес численности педагогических работников, имеющих среднее профессиональное образование педагогической направленности (профиля)	10 человек / 45,5 %
1.8	Численность/удельный вес численности педагогических работников, которым по результатам аттестации присвоена квалификационная категория, в общей численности педагогических работников, в том числе:	10 человек / 43,5 %
1.8.1	Высшая	0 человек /%
1.8.2	Первая	5 человек / 22,7 %
1.9	Численность/удельный вес численности педагогических работников в общей численности педагогических работников, педагогический стаж работы которых составляет:	
1.9.1	До 5 лет	2 человек / 9,1 %
1.9.2	Свыше 30 лет	3 человека / 13,6 %
1.10	Численность/удельный вес численности педагогических работников в общей численности педагогических работников в возрасте до 30 лет	5 человек / 22,7 %
1.11	Численность/удельный вес численности педагогических работников в общей численности педагогических работников в возрасте от 55 лет	4 человека / 18,2 %
1.12	Численность/удельный вес численности педагогических и административно-хозяйственных работников, прошедших за последние 5 лет повышение квалификации/профессиональную переподготовку по профилю педагогической деятельности или иной осуществляемой в образовательной организации деятельности, в общей численности педагогических и административно-хозяйственных работников	24 человека / 100 %
1.13	Численность/удельный вес численности педагогических и административно-хозяйственных работников, прошедших повышение квалификации по применению в образовательном процессе федеральных государственных образовательных	23 человека / 100 %

	стандартов в общей численности педагогических и административно-хозяйственных работников	
1.14	Соотношение "педагогический работник/воспитанник" в дошкольной образовательной организации	1 / 6,5
1.15	Наличие в образовательной организации следующих педагогических работников:	
1.15.1	Музыкального руководителя	да
1.15.2	Инструктора по физической культуре	да
1.15.3	Учителя-логопеда	да
1.15.4	Логопеда	нет
1.15.5	Учителя- дефектолога	нет
1.15.6	Педагога-психолога	да
2.	Инфраструктура	
2.1	Общая площадь помещений, в которых осуществляется образовательная деятельность, в расчете на одного воспитанника	2,2 кв.м.
2.2	Площадь помещений для организации дополнительных видов деятельности воспитанников	нет
2.3	Наличие физкультурного зала	ул. Советская 41а – нет ул. Гагарина 6 – да (совмещен)
2.4	Наличие музыкального зала	ул. Советская 41а – нет ул. Гагарина 6 – да (совмещен)
2.5	Наличие прогулочных площадок, обеспечивающих физическую активность и разнообразную игровую деятельность воспитанников на прогулке	да